



Inwestor : **Powiatowy Zarząd Dróg Publicznych
ul. Kościelna 109, 26 - 800 Białobrzegi**

Stadium: **STAŁA ORGANIZACJA RUCHU**

Zamierzenie budowlane: **PRZEBUDOWA DROGI POWIATOWEJ NR 1126W
BIAŁOBRZEGI – BOBREK
NA ODCINKU BRZESKA WOLA – BOBREK**

Kategoria obiektu : **IV; XXV; XXVIII**

Specjalność: **Drogowa**

Stanowisko /Specjalność	Imię i Nazwisko	Numer uprawnień	Podpis
Projektant /Drogowa	mgr inż. Grzegorz Nachyła	MAZ/0278/POOD/04	

SPIS TREŚCI

OPIS TECHNICZNY

1. Przedmiot opracowania
2. Charakterystyka istniejącej organizacji ruchu
3. Charakterystyka drogi
4. Charakterystyka ruchu na drodze
5. Planowana organizacja ruchu
6. Termin i sposób wprowadzenia organizacji ruchu.
7. Zestawienie elementów projektowanego oznakowania

CZEŚĆ RYSUNKOWA

- | | |
|-----------------|-----------------------------|
| Rys. nr 1 | Plan orientacyjny |
| Rys. nr 2, 3, 4 | Plan sytuacyjny oznakowania |

1. Przedmiot opracowania

Przedmiotem inwestycji jest przebudowa drogi powiatowej nr 1126W Białobrzegi – Bobrek na odcinku Brzeska Wola – Bobrek od km 6+312 do km 8+085.

Inwestorem przedsięwzięcia jest:

Powiatowy Zarząd Dróg Publicznych, ul. Kościelna 109, 26 - 800 Białobrzegi.

2. Charakterystyka istniejącej organizacji ruchu

Przedmiotowy odcinek drogi powiatowej nr 1126W Białobrzegi – Bobrek na odcinku Brzeska Wola – Bobrek oznakowany jest za pomocą znaków pionowych.

Za pomocą znaków D-42 i D-43 wyznaczone są granice obszarów zabudowanych. Za pomocą znaków E-17a i E-18 oznakowane są granice miejscowości.

Przed skrzyżowaniem z drogą powiatową nr 1127W ustawiony jest znak A-7.

3. Charakterystyka drogi

Przebudowywany odcinek drogi powiatowej nr 1126W rozpoczyna się w km 6+312 w m. Brzeska Wola (na granicy gminy Białobrzegi i Stromiec), a kończy w km 8+085 w m. Bobrek Kolonia przed skrzyżowaniem z drogą powiatową nr 1127W.

Parametry geometryczne projektowanej drogi w planie sytuacyjnym, przyjęto dla następujących parametrów technicznych: klasa drogi L (warunki trudne), prędkość projektowa 40 km/h, kategoria ruchu KR2. Jezdnia o nawierzchni bitumicznej szerokości 5,5m.

Na odcinku od km 6+312 do km 7+792 przekrój drogowy z obustronnymi poboczami gruntowymi o szerokości 0,75m.

Na odcinku od km 7+792 do km 7+890 przekrój półuliczny – chodnik o szerokości 1,5m (Warunki trudne §29.1. 2) zlokalizowany bezpośrednio przy jezdni po stronie prawej, od której oddzielony będzie wystającym krawężnikiem betonowym.

Na odcinku od km 7+890 do km 8+085 przekrój półuliczny – chodnik o szerokości 1,5m (Warunki trudne §29.1. 2) zlokalizowany bezpośrednio przy jezdni po stronie lewej, od której oddzielony będzie wystającym krawężnikiem betonowym.

W km 7+947 do drogi powiatowej włączona jest droga wewnętrzna o szerokości 5,0m. Przecinające się krawędzie jezdni wyokrąglone łukami o promieniu R=10m i R=6m.

Obsługa działek przyległych za pomocą zjazdów.

Zabudowa przy projektowanej drodze to zabudowa jednorodzinna wiejska, łąki i pola uprawne oraz tereny leśne.

4. Charakterystyka ruchu na drodze

Na przedmiotowym odcinku drogi powiatowej nr 1126W odbywa się ruch lokalny.

Kategoria ruchu KR2. Prędkość dopuszczalna 90 km/h (poza obszarem zabudowanym) oraz 50 km/h (w obszarze zabudowanym).

5. Planowana organizacja ruchu

Podstawą opracowania organizacji ruchu jest zlecenie Powiatowego Zarządu Dróg Publicznych w Białobrzegach oraz:

- Ustawa Prawo o Ruchu drogowym Dz. U.2003 Nr 58, poz. 515 z późniejszymi zmianami
- Rozporządzenie Ministra Infrastruktury w sprawie szczegółowych warunków zarządzania ruchem na drogach oraz wykonywania nadzoru nad tym zarządzeniem (Dz. U. Nr 177, poz. 1729) wraz z aktualnie obowiązującymi zmianami (Dz.U.2017 poz. 784 z 14.04.2017r.
- Rozporządzenie Ministra Infrastruktury z dnia 03 lipca 2003r w sprawie szczegółowych warunków technicznych dla znaków i sygnałów drogowych oraz urządzeń bezpieczeństwa ruchu drogowego i warunków ich umieszczania na drogach (zał. Do Dz.U. Nr 220 z 2003r., poz. 2181) wraz z aktualnie obowiązującymi zmianami.

Planowana organizacja ruchu polegać będzie na uzupełnieniu istniejącego oznakowania i dostosowaniu go do zmienionych warunków ruchu wynikających z przebudowy odcinka drogi powiatowej nr 1126W.

Istniejące znaki D-42 i D-43 wyznaczający granicę obszaru zabudowanego miejscowości Brzeska Wola należy przestawić w nową lokalizację (znak D-43 należy ustawić po prawej stronie jezdni, tak aby był zlokalizowany w tym samym przekroju co znak D-42).

W miejsce istniejących znaków E-17a i E-18 wyznaczających granice miejscowości Bobrek należy ustawić po prawej stronie znak D-42 oraz E-17a i w tym samym przekroju D-43 i E-18a.

Istniejące znaki D-42 i D-43 należy zdemontować.

Niebezpieczny zakręt w m. Bobrek Kolonia należy oznakować znakami A-1 i A-2 ustawionymi w odległości około 70m od początku łuku poziomego.

W odległości 100m od skrzyżowania z drogą powiatową nr 1127W ustawione zostaną znaki D-2, A-7 oraz T-1(100m).

Projektowane przejście dla pieszych w km 7+892 oznakowane zostanie znakami D-6. Ponieważ przejście dla pieszych wyznaczone jest na odcinku pomiędzy skrzyżowaniami w odległości około 90m od przejścia ustawione zostaną znaki ostrzegawcze A-16.

W odległości 50m od skrzyżowania z drogą powiatową nr 1127W ustawiony zostanie znak E-2a.

Przed wjazdem na teren zabudowany do miejscowości Brzeska Wola ustawiony zostanie znak aktywny – radar mierzący prędkość pojazdów z wyświetlaczem zasilanym bateriami słonecznymi. Znak aktywny wyświetlać będzie prędkość chwilową pojazdu oraz tekst o treści “DZIĘKUJĘ” dla pojazdów poruszających się zgodnie z przepisami lub “ZWOLNIJ” dla pojazdów przekraczających dopuszczalną przepisami prędkość.

Nad przepustami usytuowanym pod koroną drogi na odcinkach o przekroju drogowym po obu stronach jezdni ustawione zostaną bariery stalowe U-14a (N2/W5), o rozstawie słupków co 2m z odcinakami początkowymi i końcowymi odgiętymi do poziomu terenu.

Nad przepustem usytuowanym pod koroną drogi w km 8+082 po prawej stronie jezdni ustawione zostaną bariery stalowe U-14a (N2/W5), o rozstawie słupków co 2m z odcinakami początkowymi i końcowymi odgiętymi do poziomu terenu. Po stronie lewej, za chodnikiem ustawione zostaną wygrodenia segmentowe koloru szarego.

Na odcinkach:

- od km 6+312 do km 7+792 po obu stronach jezdni;
- od km 7+792 do km 7+890 po lewej stronie jezdni;
- od km 7+894 do km 8+085 po prawej stronie jezdni.

wzdłuż krawędzi jezdni umieszczona zostanie linia ciągła P-7d (na zjazdach linia przerywana P-7c). Wzdłuż krawędzi jezdni na włączeniu drogi wewnętrznej umieszczona zostanie linia P-7a. Wyznaczone przejście dla pieszych oznakowane zostanie za pomocą linii P-10.

Oznakowanie pionowe wielkości średniej, folia odbłaskowa 2 typu.

Oznakowanie poziome należy wykonać jako grubowarstwowe z mas chemoutwardzalnych.

Oznakowanie ujęte w projekcie należy umieszczać i wykonywać poszczególne jego elementy zgodnie ze Szczegółowymi warunkami technicznymi dla znaków i sygnałów drogowych oraz urządzeń bezpieczeństwa ruchu drogowego i warunków ich umieszczania na drodze- (Dziennik Ustaw Rzeczypospolitej Polskiej Załącznik do nr 220, poz. 2181 z dnia 23 grudnia 2003r.).

6. Termin i sposób wprowadzenia organizacji ruchu

Planowany termin wprowadzenia organizacji ruchu – po przebudowie drogi do końca 2025r.

Jednostka wprowadzająca organizację ruchu zawiadomi organ zarządzający ruchem oraz właściwego komendanta policji o terminie jej wprowadzenia, co najmniej na 7 dnia przed dniem wprowadzenia organizacji ruchu.

7. Zestawienie elementów projektowanego oznakowania

Oznakowanie pionowe nowe

Nazwa	Stan	Wielkość	Szt.
A-1	Projektowane	Średnie	1
A-2	Projektowane	Średnie	1
A-7	Projektowane	Średnie	1
A-16	Projektowane	Średnie	2
D-2	Projektowane	Średnie	1
D-6	Projektowane	Średnie	2
E-2a	Projektowane	Średnie	1
E-17a	Projektowane	Średnie	1
E-18a	Projektowane	Średnie	1
T-1	Projektowane	Średnie	1
Radar aktywny	Projektowane		1

Oznakowanie pionowe do przestawienia

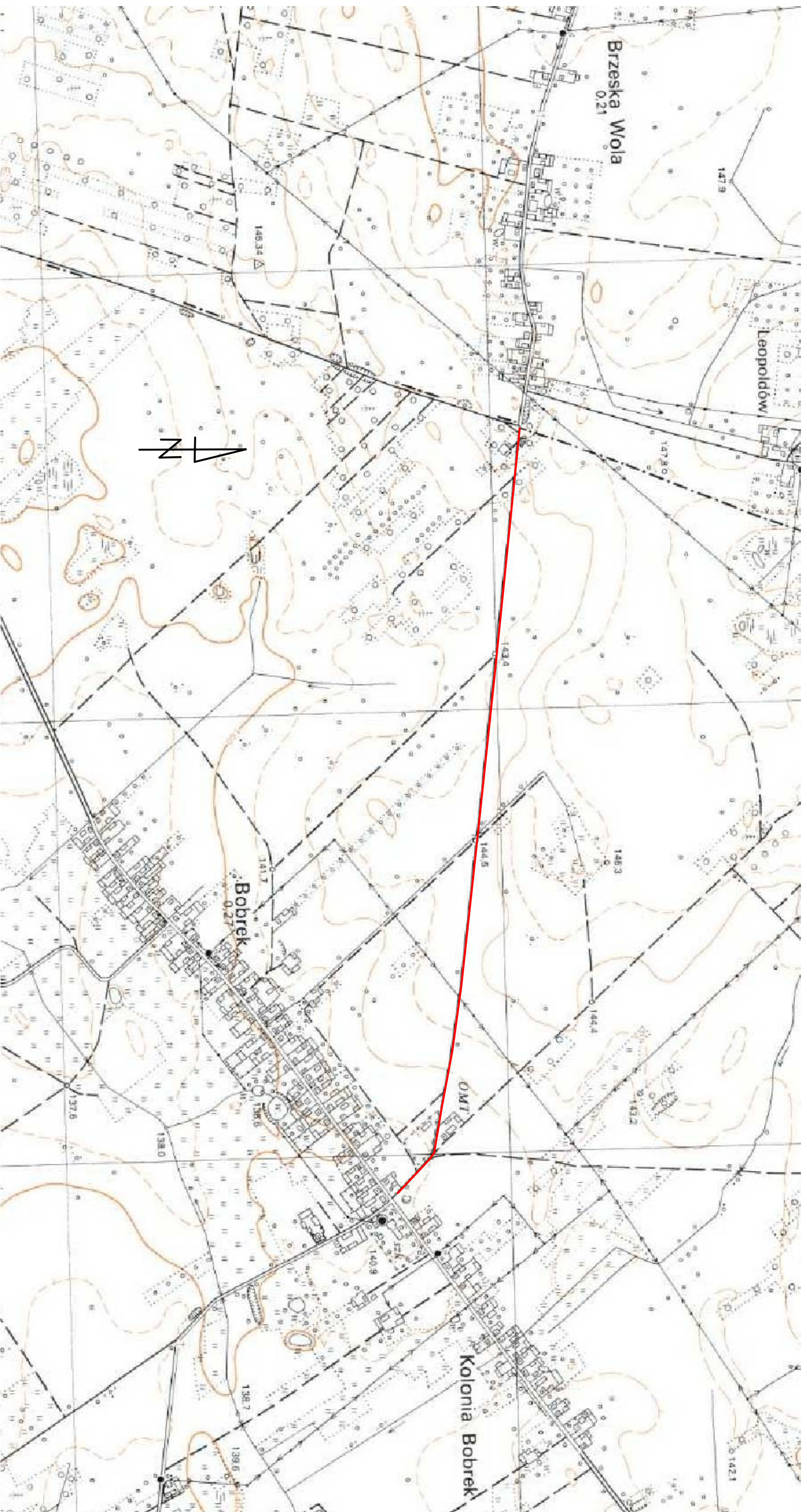
Nazwa	Stan	Wielkość	Szt.
D-42	do przeniesienia	Średnie	2
D-43	do przeniesienia	Średnie	2

Urządzenia bezpieczeństwa ruchu

Nazwa	Stan	Ilość
U-12a	projektowane	8m
U-14a	projektowane	72m

Oznakowanie poziome nowe

Nazwa	Stan	Długość
P-7a	Projektowane	18m
P-7c	Projektowane	1 200m
P-7d	Projektowane	2 048m
P-10	Projektowane	11m ²



Zamierzenie budowlane:

**PRZEBUDOWA DROGI POWIATOWEJ NR 1126W
NA ODCINKU BRZESKA WOLA - BOBREK**

Stadium:
**STAJA
ORGANIZACJA ROBÓT**

Tytuł rysunku:

Plan Orientacyjny

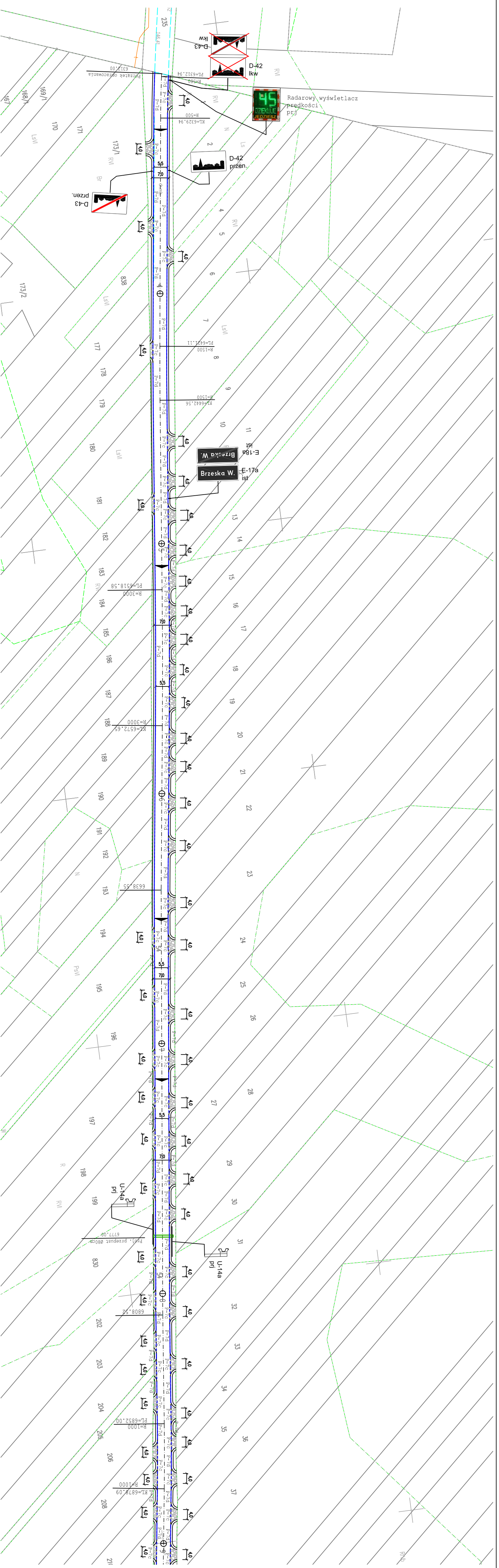
Data: 08.2024r.

Skala: 1:10 000

Nr rysunku:

1

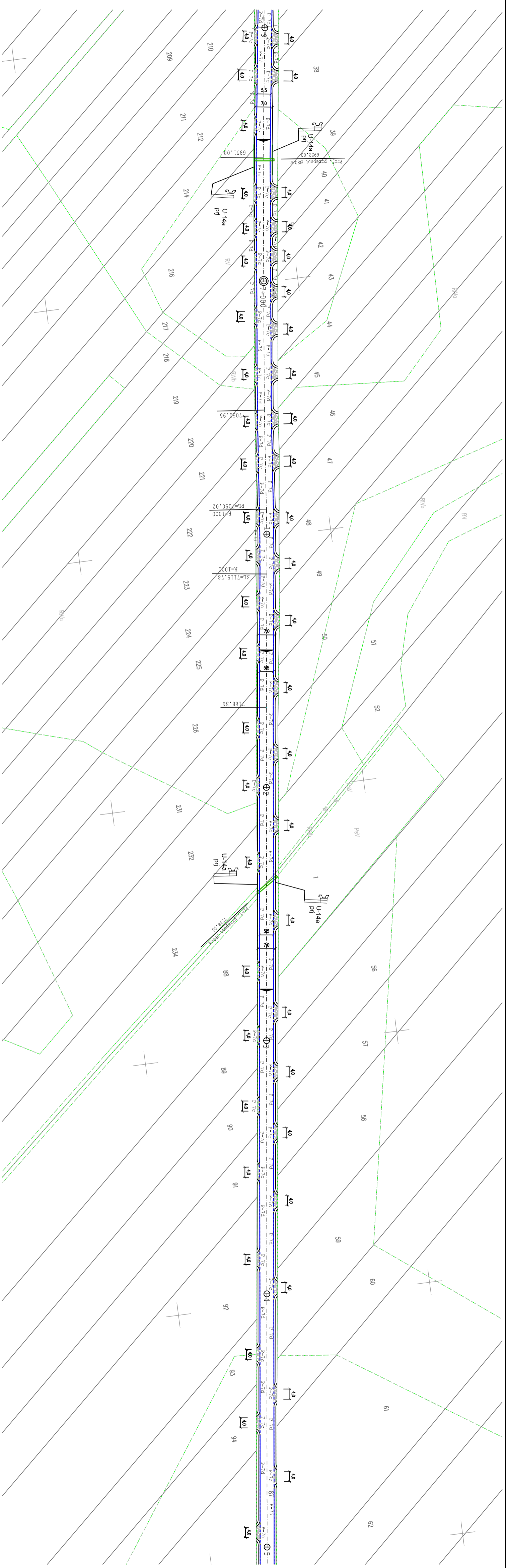
Stanowisko	Imię i nazwisko	Uprawnienia	Podpis
Projektant	mgr inż. Grzegorz Nachyła	Budowlane do projektowania w specjalności drogowej bez ograniczeń MAZ/0278/POOD/04	



- Legenda:**
- oś proj. drogi
 - - - - - proj. krawędź jezdni
 - proj. krawędź poboczny
 - utwardzenie istniejących zjazdów kruszywem łamany

Zamawiający:		Stadium:	
Powiatowy Zarząd Dróg Publicznych ul. Koscielna 109, 26 - 800 Białobrzegi		STATA ORGANIZACJA RUCHU	
Biurowisko: droGAN		Biurowisko: droGAN	
Zamierzenie budowlane:		Biurowisko: droGAN	
PRZEBUDOWA DRÓG POWIATOWEJ NR 1126W BIAŁOBRZEGI - BOBREK NA ODCINKU BRZESKA WOLA - BOBREK		Biurowisko: droGAN	
Specjalność:		Biurowisko: droGAN	
DROGOWA		Biurowisko: droGAN	
Tytuł rysunku:		Biurowisko: droGAN	
Plan Sytuacyjny		Biurowisko: droGAN	
od km 6+312 do km 6+900		Biurowisko: droGAN	
Data:		Biurowisko: droGAN	
08.2024r.		Biurowisko: droGAN	
Skala:		Biurowisko: droGAN	
1:1000		Biurowisko: droGAN	
Nr rysunku:		Biurowisko: droGAN	
2		Biurowisko: droGAN	
Specjalność/Szanowność:		Biurowisko: droGAN	
DROGOWA		Biurowisko: droGAN	
Imię i nazwisko:		Biurowisko: droGAN	
mgr inż. Grzegorz Nachyla		Biurowisko: droGAN	
Uprawnienia:		Biurowisko: droGAN	
MAZ/0278/POOD/04		Biurowisko: droGAN	
Podpis:		Biurowisko: droGAN	

Uwaga:
Projekt wykonano na mapie zakupionej w wersji elektronicznej w Starostwie Powiatowym w Białobrzegach.
(Numer licencji GK.6642.312.2023_1401_CL2)

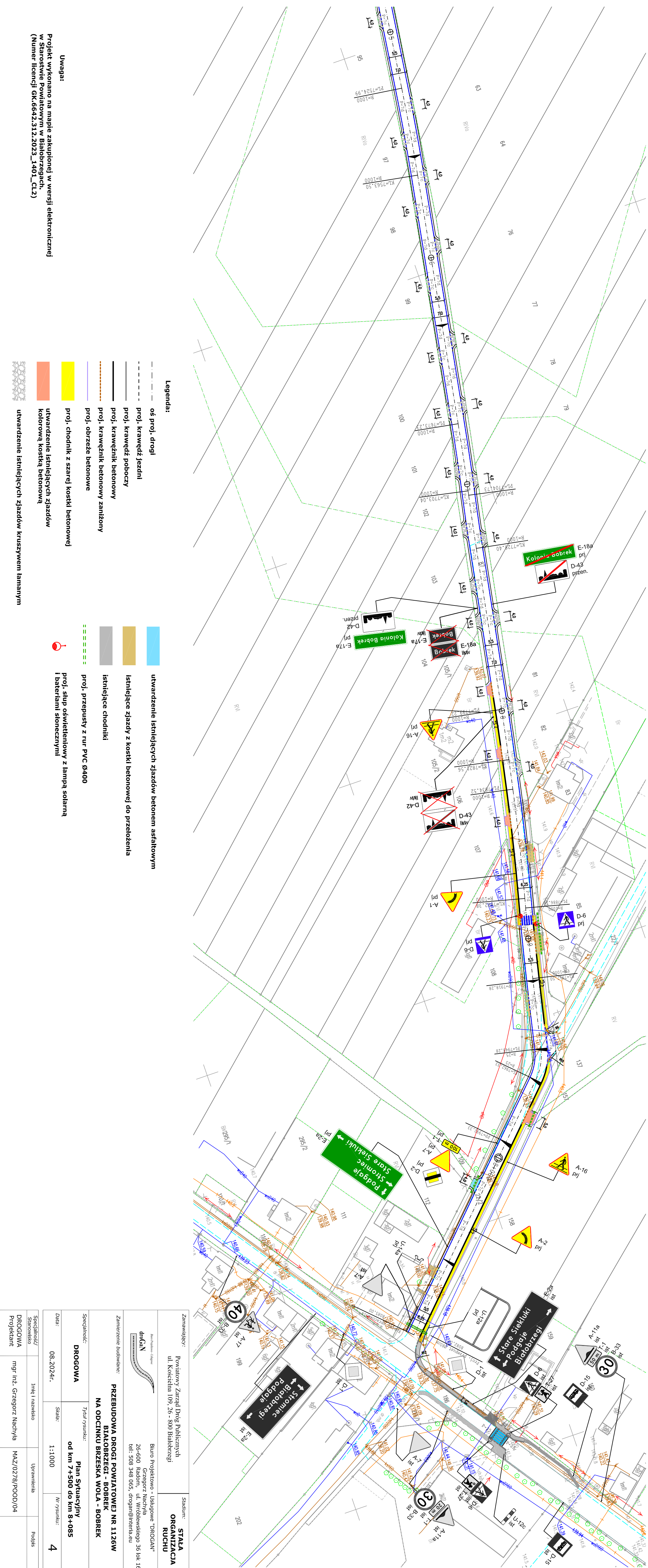


Uwaga:
 Projekt wykonano na mapie zakupionej w wersji elektronicznej
 w Starostwie Powiatowym w Białobrzegach.
 (Numer licencji GK.6642.312.2023_1401_CL2)

- Legenda:**
- oś proj. drogi
 - - - - - proj. krawężł jezdnii
 - proj. krawężł poboczny
 - utwardzenie istniejących zjazdów kruszywem łamany

Zamawiający: Powiatowy Zarząd Dróg Publicznych ul. Kościelna 109, 26 - 800 Białobrzegi		Stadium: STAŁA ORGANIZACJA RUCHU	
Zamierzenie budowlane: PRZEBUDOWA DROGI POWIATOWEJ NR 1126W BIAŁOBRZEGI - BOBREK NA ODCINKU BRZEJSKA WOLA - BOBREK			
Specjalność: DROGOWA			
Data: 08.2024r.		Skala: 1:1000	
Nr rysunku: 3		Tytuł rysunku: Plan Sytuacyjny od km 6+900 do km 7+500	
Specjalność/ Stanowisko	Imię i nazwisko	Uprawnienia	Podpis
DROGOWA Projektant	mgr inż. Grzegorz Nachyla	MAZ/0278/POOD/04	

droGAN
 Biuro Projektowo - Usługowe "DROGAN"
 Grzegorz Nachyla
 26-600 Radom, ul. Wroblewskiego 36 lok. 16
 tel.: 508 346 065, drogan@interia.eu



Legenda:

- oś proj. drogi
- proj. krawędź jezdni
- proj. krawędź poboczny
- proj. krawężnik betonowy
- proj. krawężnik betonowy zanizony
- proj. obrzeże betonowe
- proj. chodnik z szarej kostki betonowej
- utwardzenie istniejących zjazdów kolorową kostką betonową
- utwardzenie istniejących zjazdów kruszywem lamowanym
- utwardzenie istniejących zjazdów betonem asfaltowym
- istniejące zjazdy z kostki betonowej do przełożenia
- istniejące chodniki
- proj. przepusty z rur PVC Ø400
- proj. słup oświetleniowy z lampą solarną i bateriami słonecznymi

Uwaga:
 Projekt wykonano na mapie zakupionej w wersji elektronicznej w Starostwie Powiatowym w Białobrzegach.
 (Numer licencji GK.6642.312.2023_1401_CL2)

Zamawiający:	Powiatowy Zarząd Dróg Publicznych ul. Koscielna 109, 26 - 800 Białobrzegi	Stadium:	STAŁA ORGANIZACJA RUCHU
Biuro Projektowo - Usługowe "DROGAN"	Grzegorz Nachyła 26-600 Radom, ul. Wrochłewskiego 36 lok. 16 tel.: 508 348 055, drogan@interia.eu		
Zamierzenie budowlane:	PRZEBUDOWA DRUGI POWIATOWEJ NR 1126W BIAŁOBRZEGI - BOBREK NA ODCINKU BRZESKA WOLA - BOBREK		
Specjalność:	DRÓGOWA	Tytuł rysunku:	Plan Sytuacyjny
Data:	08.2024r.	Skala:	1:1000
Specjalność/Stanowisko	mgr inż. Grzegorz Nachyła	Uprawnienia	Podpis
DRÓGOWA Projektant	MAZ/0278/POOD/04		