

INWESTOR:		
 Zarząd Dróg Powiatowych w Kłodzku ul. Objazdowa 20 57-300 Kłodzko		
JEDNOSTKA PROJEKTOWA:		PROJEKT OPRACOWAŁ:
Biuro Projektów Inżynieryjnych INFRASTRUKTURA ul. Bolesława Chrobrego 23/8 55-200 Oława		HORUS-PROJECT ul. Lipowa 1 55-080 Smolec
NAZWA ZADANIA: <p style="text-align: center;">Przebudowa mostu nad rzeką Nysa Kłodzka w ciągu drogi powiatowej nr 3226 D - ul. Kościuszki, Kłodzko</p>		
STADIUM: <p style="text-align: center;">PROJEKT STAŁEJ ORGANIZACJI RUCHU</p>		
NAZWA I ADRES OBIEKTU BUDOWLANEGO: <p style="text-align: center;">Most nad rzeką Nysa Kłodzka w miejscowości Kłodzko. Droga powiatowa nr 3226 D - ul. Kościuszki</p>		
LP	ZAWARTOŚĆ OPRACOWANIA:	
1.	STRONA TYTUŁOWA	
2.	KARTA UZGODNIEŃ	
3.	CZĘŚĆ OPISOWA	
4.	CZĘŚĆ RYSUNKOWA	
FUNKCJA, IMIĘ I NAZWISKO	KONTAKT	PODPIS
Projekt opracował: KRZYSZTOF HOLENIEWSKI	tel.: 605 917 485 e-mail: holeniewski@horus-project.pl	



WERSJA : OR_S/1	SMOLEC, WRZESIEŃ 2023r.	EGZ NR
--------------------	-------------------------	--------

SPIS TREŚCI

1. Karta uzgodnień

2. Opis techniczny

1. Podstawa opracowania
2. Cel opracowania
3. Charakterystyka drogi i ruchu na drodze
4. Projektowana stała organizacja ruchu
5. Uwagi ogólne
6. Termin wdrożenia stałej organizacji ruchu

3. Część rysunkowa

- RYS. A - Plan orientacyjny – skala 1:10 000
- RYS. 1 – Plan sytuacyjny – skala 1:1 000
- RYS. 2 – Plan sytuacyjny – skala 1:500

KARTA UZGODNIENÍ

**Projekt stałej organizacji ruchu dla przebudowanego mostu
nad rzeką Nysa Kłodzka w ciągu drogi powiatowej 3226 D
ulica Kościuszki w Kłodzku**

Niniejszy projekt zostanie zatwierdzony przez Starostę powiatu kłodzkiego
po uprzednim uzyskaniu opinii od:

1. Zarządu Dróg Powiatowych w Kłodzku
2. Komendy Powiatowej Policji w Kłodzku

OPIS TECHNICZNY

1. Podstawa opracowania

- Ustawa z dnia 20 czerwca 1997 r. – Prawo o ruchu drogowym (Dz. U. z 2023 r. poz. 1047)
- Rozporządzenie Ministra Transportu i Gospodarki Morskiej z dn. 02.03.99 w sprawie warunków technicznych, jakim powinny odpowiadać drogi publiczne i ich usytuowanie ze zmianami, Dz. U. z 2016 r. poz. 124)
- Rozporządzenie Ministra Infrastruktury i Rozwoju z dnia 30.10.2015 r. w sprawie warunków technicznych, jakim powinny odpowiadać skrzyżowania linii kolejowych z drogami publicznymi i ich usytuowanie (Dz. U. 2015 poz. 1744),
- Rozporządzenie Ministra Infrastruktury z dnia 3 lipca 2003 r. w sprawie szczegółowych warunków technicznych dla znaków i sygnałów drogowych oraz urządzeń bezpieczeństwa ruchu drogowego i warunków ich umieszczania na drogach (Dz. U. z 2019 r. poz. 1417)
- Rozporządzenie Ministra Infrastruktury z dnia 23 września 2003 r. w sprawie szczegółowych warunków zarządzania ruchem na drogach oraz wykonywania nadzoru nad tym zarządzaniem (Dz. U. z 2017 r. nr 784 tekst jednolity)
- Projekt wykonawczy dla przedmiotowego zadania.
- Wizja w terenie.

2. Cel opracowania

Celem opracowania jest zaprojektowanie i uzgodnienie zmian w stałej organizacji ruchu po przebudowie mostu nad rzeką Nysa Kłodzka w ciągu drogi powiatowej nr 3226 D w Kłodzku ulica Kościuszki.

3. Charakterystyka drogi i ruchu na drodze

Lokalizacja inwestycji została przedstawiona na planie orientacyjnym – rys. A. Most przy ul. Kościuszki w Kłodzku to główna arteria komunikacyjna miasta i zarazem najważniejsza przeprawa przez rzekę Nysa Kłodzka. Ulica Kościuszki na przedmiotowym odcinku pomiędzy skrzyżowaniem z ulicą Połabską a nowym rondem na skrzyżowaniu z ulicą Daszyńskiego posiada jezdnię o nawierzchni bitumicznej z dwoma pasami ruchu w każdym kierunku, które rozdzielone są pasem zieleni – trawnik, drzewa oraz klomby z krzewami i kwiatami. Szerokość pasów ruchu wynosi 3,5 m. Dozwolona prędkość pojazdów na obiekcie wynosi 50 km/h. Zdecydowana większość poruszających się pojazdów to auta osobowe, lekkie ciężarowe oraz autobusy. Obowiązuje ograniczenie tonażu poruszających się pojazdów ciężarowych do 24 ton – ruch ciężki odbywa się obwodnicą Kłodzka. Natężenie ruchu kołowego jest duże, szczególnie w czasie szczytu porannego oraz popołudniowego. Ruch pieszony prowadzony jest dwustronnie ciągami pieszymi. Na całej długości przedmiotowego odcinka droga posiada oświetlenie.

4. Projektowana stała organizacja ruchu

W wyniku przebudowy obiektu zmianie ulegnie zagospodarowanie terenu na obiekcie. Na wyremontowanych chodnikach zlikwidowane zostaną latarnie uliczne i przeniesione na pas zieleni pomiędzy pasami ruchu, gdzie zaprojektowano zadrzewienia oraz klomby z krzewami i kwiatami, które poza ozdobą pełnić będą również funkcję antyolśnieniową.

Zaprojektowano korektę oznakowania, zarówno pionowego jak i poziomego w obrębie mostu na długości około 225 m. **Oznakowanie pionowe** dostosowano do zaprojektowanych przy przebudowie obiektu zmian (m.in. zmiana lokalizacji latarni) oraz przesunięto konstrukcje wsporcze poza ciągi piesze dzięki konstrukcjom wspornikowym. Dla zwiększenia widoczności znaków pionowych dla użytkowników ruchu poruszających się dwoma pasami ruchu w jednym kierunku, zastosowano dodatkowe oznakowanie dla lewego pasa ruchu. Projektowane **oznakowanie poziome** oznaczono na planach sytuacyjnych kolorem jasnoniebieskim. Oznakowanie poziome zostało ujednolicone po obu stronach obiektu mostowego (linie P-6 oraz P1b), uzupełniono strzałki kierunkowe od strony wjazdu na teren PKS-u. Zaprojektowano odnowienie oznakowania na skrzyżowaniu z ulicą Grottgeta, które po zmianach organizacji ruchu w czasie przebudowy może być zdegradowane. Zmiany w oznakowaniu poziomym zostały zaprojektowane w taki sposób aby płynnie łączyły się z oznakowaniem poziomym istniejącym.

Niniejszy projekt stałej organizacji ruchu nie wprowadza zmian w funkcjonowaniu istniejącej sygnalizacji świetlnej na skrzyżowaniu ulic Kościuszki i Grottgera, a także z wjazdem na teren PKS-u w Kłodzku SA.

5. Uwagi ogólne

- Za zgodność wdrożonego oznakowania z zatwierdzonym projektem organizacji ruchu odpowiada Wykonawca robót.
- Do oznakowania robót zaleca się stosować znaki z grupy wielkości średnie, pokryte odblaskową folią 2 typu,
- Znaki i zapory ustawiać na słupkach (prostych oraz wspornikowych) z rur ocynkowanych o fi min. 50 mm w sposób zapewniający ich stabilność.
- Wysokość na jakiej zawieszone będą znaki nie powinna być mniejsza niż 2,2 m licząc od podłoża do dolnej krawędzi znaku.
- W terenie zabudowanym minimalna odległość pomiędzy znakami to 10 m.
- Zamontowane znaki nie mogą naruszać skrajni drogowej (min. 0,5m od krawędzi jezdni lecz nie dalej niż 2,0 m od niej).
- Wszelkie prace związane z wykonaniem oznakowania należy prowadzić zgodnie z zasadami BHP.

6. Terminy wdrożenia stałej organizacji ruchu

Planowany termin wprowadzenia stałej organizacji ruchu – lata 2024-2026.

Wnioskowany termin ważności zatwierdzenia niniejszego projektu – 31.12.2026 r.

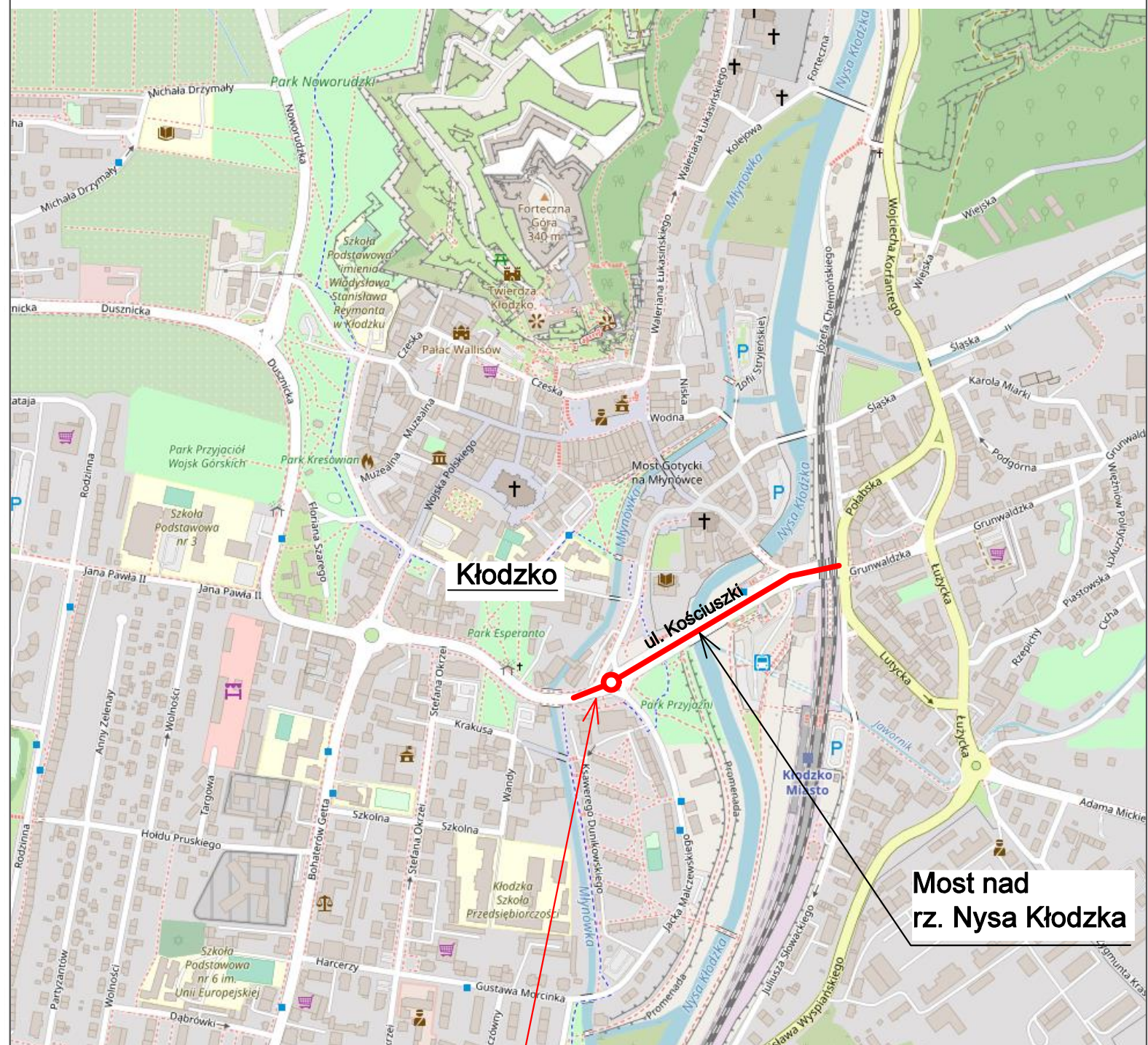
O dokładnym terminie wdrożenia stałej organizacji ruchu Wykonawca zobowiązany jest powiadomić właściwe instytucje i służby z minimum 7-dniowym wyprzedzeniem.

W przypadku utraty ważności zatwierdzenia Wykonawca zobowiązany jest do ponownego uzgodnienia projektu ze wszystkimi wymaganymi organami.

Opracował: Krzysztof Holeniewski



CZĘŚĆ RYSUNKOWA



Kłodzko

ul. Kościuszki

**Most nad
rz. Nysa Kłodzka**

**ZAKRES
OPRACOWANIA**



HORUS - PROJECT
ul. Lipowa 1
55-080 Smolec

**Przebudowa mostu nad rzeką Nysa Kłodzka
w ciągu drogi powiatowej nr 3226 D
ul. Kościuszki w Kłodzku**

PROJEKT STAŁEJ ORGANIZACJI RUCHU

PLAN ORIENTACYJNY

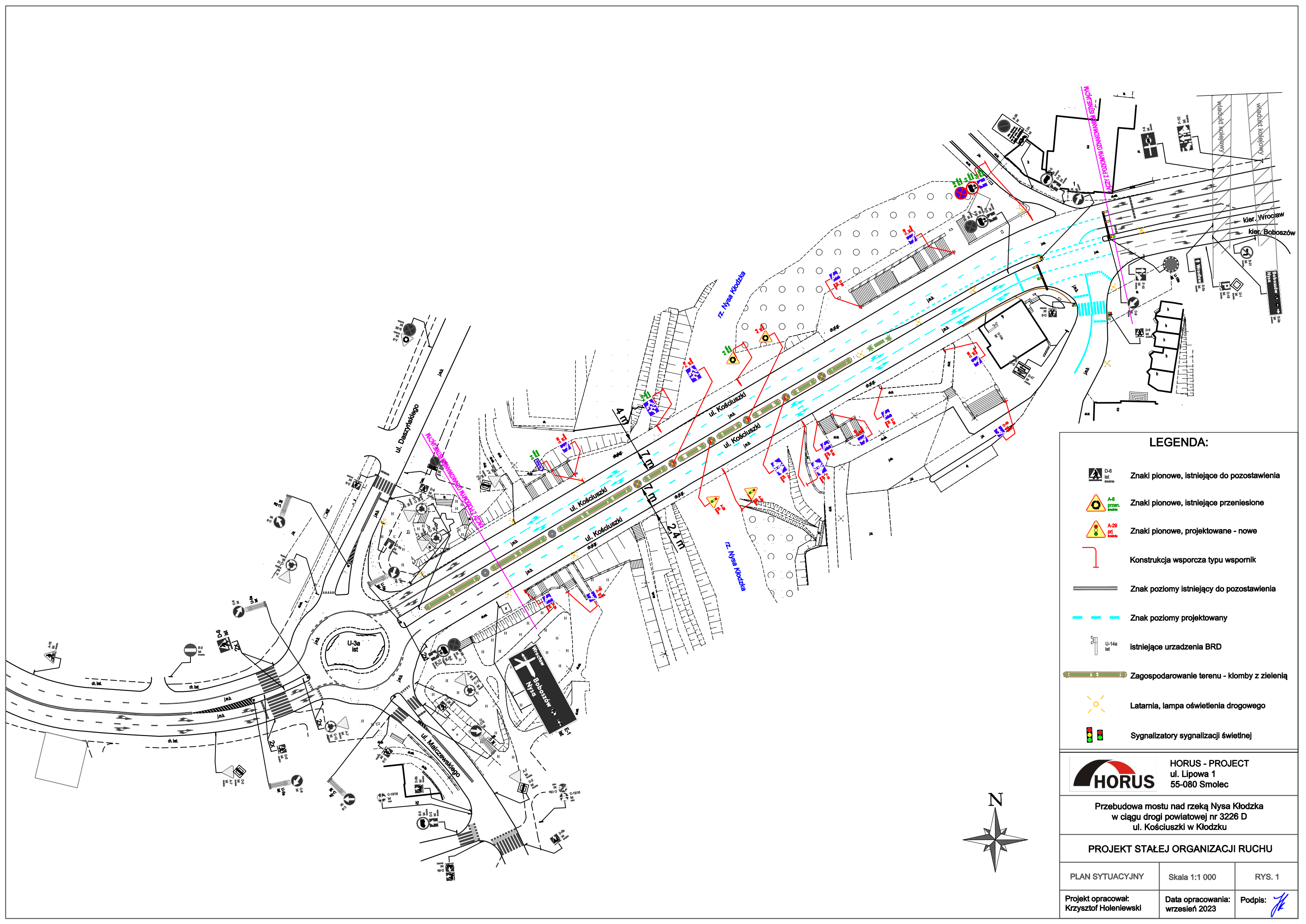
Skala 1:10 000

RYŚ. A

Projekt opracował:
Krzysztof Holeniewski

Data opracowania:
wrzesień 2023

Podpis:



LEGENDA:

-  Znaki pionowe, istniejące do pozostawienia
-  Znaki pionowe, istniejące przeniesione
-  Znaki pionowe, projektowane - nowe
-  Konstrukcja wsporcza typu wspornik
-  Znak poziomy istniejący do pozostawienia
-  Znak poziomy projektowany
-  Istniejące urządzenia BRD
-  Zagospodarowanie terenu - kłomby z zielenią
-  Latarnia, lampa oświetlenia drogowego
-  Sygnalizatory sygnalizacji świetlnej



HORUS - PROJECT
ul. Lipowa 1
55-080 Smolec

Przebudowa mostu nad rzeką Nysa Kłodzka
w ciągu drogi powiatowej nr 3226 D
ul. Kościuszki w Kłodzku

PROJEKT STAŁEJ ORGANIZACJI RUCHU

PLAN SYTUACYJNY	Skala 1:1 000	RYS. 1
Projekt opracował: Krzysztof Holeniewski	Data opracowania: wrzesień 2023	Podpis: 

